

## **Приложение № 2**

към чл. 6 (Доп. - ДВ, бр. 3 от 2006 г.,изм. и доп., бр. 3 от 2011 г., бр. 12 от 2016 г., в сила от 12.02.2016 г.)

### **Информация за преценяване на необходимостта от ОВОС**

#### **I. Информация за контакт с възложителя:**

1. (Изм. – ДВ, бр. 12 от 2016 г., в сила от 12.02.2016 г.)

**„ТЕРМО ПРО“ ЕООД, гр.София ЕИК 175358705 представлявано от Анатоли Иванов Атанасов – управител**

**Пълен пощенски адрес: гр.София, , р-н Искър, бул. „Искърско шосе”, № 13, Тел.: 0888-707 426 Анатоли Иванов Атанасов - управител**

.....

**Лице за контакти: .: 0888-707 426 Анатоли Иванов Атанасов - управител  
...0887/640 518 инж.Петко Нинаков - консултант.....**

#### **II. Характеристики на инвестиционното предложение:**

##### **I. Резюме на предложението.**

Проектиране и изграждане на Тръбен КЛАДЕНЕЦ за подsigуряване на необходимите водни количества за напояване на тревните площи, измиване на площадки и агрегати на „Център за инсталация и сервизно обслужване на хладилни агрегати и средства за мобилен температурен контрол с офисна и складова част, КПП и дизел-генератор с общо ЗП - 1085,21кв.м. и РЗП - 1388,93кв.м.“в: ПИ с идентификатор 18174.60.357, УПИ IV-60.357, кв.3, м.“Спорното“, с.Гурмазово, община Божурище

За подsigуряване на вода ще бъде изграден тръбен кладенец с дълбочина ~ 60м с диаметър на отвора Ø 325мм и спускане на PVC тръби и филтри Ø 140мм  
Запълване на задтръбното пространство с филц. СВН ~ 4,5 м.

Начин на експлоатация –потопяема помпа, резервоар, хидрофорна инсталация.

Средно денонощен дебит на черпене 0,1 л/сек.(съгласно чл.151,ал.5 от ЗВ-Наредба 1)

Максимален дебит на черпене до 0,5л/сек.

Годишно водно количество до 3154 м<sup>3</sup>.

Режим на експлоатация - прекъснаг

ГЕОГРАФСКИ КООРДИНАТИ на ТРЪБНИЯ КЛАДЕНЕЦ

N 42°44'20,7"; E 23°11'59,1"

**2. Доказване на необходимостта от инвестиционното предложение.**

Тръбен КЛАДЕНЕЦ за подsigуряване на необходимите водни количества за напояване на тревните площи, измиване на площадки и агрегати

**3. (Доп. – ДВ, бр. 12 от 2016 г., в сила от 12.02.2016 г.) Връзка с други съществуващи и одобрени с устройствен или друг план дейности в обхвата на въздействие на обекта на инвестиционното предложение и кумулиране с други предложения.**

С УВЕДОМЛЕНИЕ с изх.№ 6064-3691/26.06.2019 г старият собственик „НАЦИОНАЛНА КОМПАНИЯ ИНДУСТРИАЛНИ ЗОНИ” ЕАД е уведомен , че за другите параметри на инвестиционното предложение изключващи изграждането на собствен водоисточник не е необходимо провеждане на процедура по реда на Глава втора от Наредбата за ОС.

**4. Подробна информация за разгледани алтернативи.**

Обекта ще се водоснабдява с питейна вода от съществуващата водоснабдителна мрежа.

Отпадните води ще се заустват в съществуващата канализация. Водата от

кладенеца ще се използва за напояване на тревните площи ,измиване на паркинги , площадки и агрегати.

За намаляване на необходимите водни количества ще бъдат създадени условия за събиране и използване на дъждовната вода от сградите.

**5. Местоположение на площадката, включително необходима площ за временни дейности по време на строителството.**

Площадката където ще бъде изграден кладенеца попада в ПИ с идентификатор 18174.60.357, УПИ IV-60.357, кв.3, м.“Спорното“, с.Гурмазово, община Божурище.

Площа на площадката за тръбния кладенец ще бъде около 8 м<sup>2</sup> в зелените площи.При строителството няма да има отпадъци замърсяващи околната среда.

След изграждането ще бъде изградена бетонова шахта където ще бъдат монтирани таблото с автоматика на помпата и водомерен възел.

Сондирането и строителството ще бъдат с екологично чисти материали.Няма да се използват химикали.

**6. (Доп. – ДВ, бр. 12 от 2016 г., в сила от 12.02.2016 г.) Описание на основните процеси (по проспектни данни), капацитет, включително на дейностите и съоръженията, в които се очаква да са налични опасни вещества от приложение № 3 към ЗООС.**

НЕ СЕ ОЧАКВА НАЛИЧИЕ НА ОПАСНИ ВЕЩЕСТВА при строителството и експлоатацията на тръбния кладенец

**7. Схема на нова или промяна на съществуваща пътна инфраструктура.**

Не се предвижда промяна на съществуващата изградена инфраструктура. тъй като до обекта има достъп за предвижване на строителна техника, сондажното оборудване и обслужващи автомобили.

**8. Програма за дейностите, включително за строителство, експлоатация и фазите на закриване, възстановяване и последващо използване.**

По време на строителството и експлоатацията на обекта ще се използва вода, горива за сондажната апаратура и ел.енергия. По време на извършване на строителните работи, инвестиционното намерение не включва използване, съхранение, транспорт, производство и работа с материали, които могат да бъдат опасни за околната среда и здравето на хората.

**9. Предлагани методи за строителство.**

Изграждането на сондажния кладенец ще бъде с автосонда ,като сондирането ще се осъществява с водна промивка(чиста вода)

След изграждане на кладенеца, той ще бъде оборудван с потопяема помпа. Кладенеца ще бъде захранен с ел.енергия и подземен кабел. Ще бъде изграден водомерен възел за замерване на добитите водни количества.

**10. Природни ресурси, предвидени за използване по време на строителството и експлоатацията.**

Не се предвижда използването на природни ресурси

**11. Отпадъци, които се очаква да се генерират - видове, количества и начин на третиране.**

Строителни отпадъци, освен изкопаните земни маси не се очакват.. Същите са с естествен геоложки произход и не представлява замърсител на околната среда. При експлоатацията на кладенеца няма да се формират отпадъци.

**12. Информация за разгледани мерки за намаляване на отрицателните въздействия върху околната среда.**

Имотът , предмет на инвестиционното предложение не попада в границите на защитени територии по смисъла на закона за защитените територии, както и в защитени зони от мрежата на « Натура 2000» определени съгласно закона за

биологичното разнообразие. Инвестиционното предложение няма да окаже въздействие с трансграничен характер.

**13. Други дейности, свързани с инвестиционното предложение (например добив на строителни материали, нов водопровод, добив или пренасяне на енергия, жилищно строителство, третиране на отпадъчните води)**

Не се предвижда например добив на строителни материали, нов водопровод, добив или пренасяне на енергия, жилищно строителство, третиране на отпадъчните води)

**14. Необходимост от други разрешителни, свързани с инвестиционното предложение.**

Становището е необходимо за получаване на разрешително за изграждане на и водовземане от собствен водоизточник – тръбен кладенец.

**15. (Нова - ДВ, бр. 3 от 2006 г.) Замърсяване и дискомфорт на околната среда.**

При строителството и експлоатацията на обекта не се предвижда замърсяване и дискомфорт на околната среда.

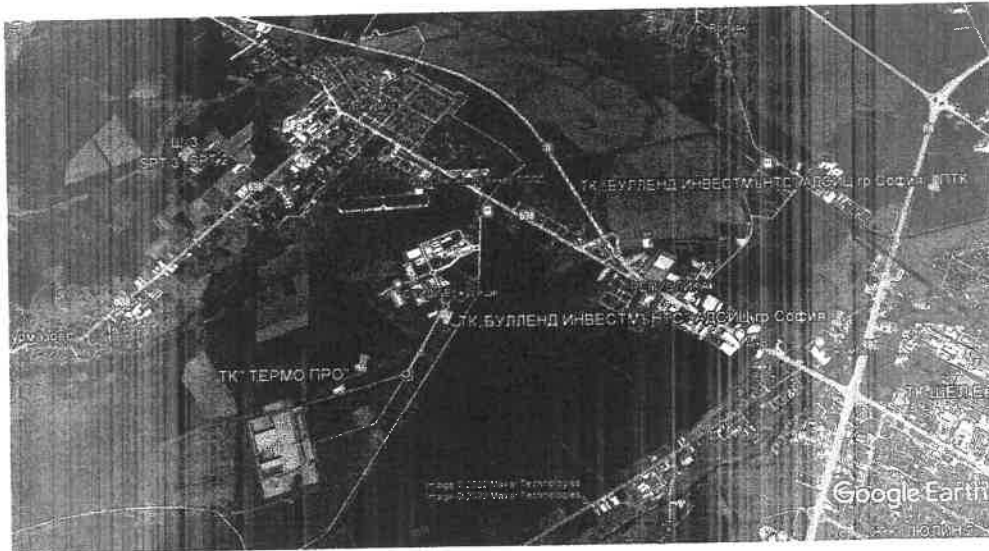
**16. (Нова - ДВ, бр. 3 от 2006 г., доп., бр. 12 от 2016 г., в сила от 12.02.2016 г.) Риск от аварии и инциденти.**

Възможно е инцидентно отрицателно въздействие само при неспазване безопасните условия на труд и правилна *експлоатация*. □

**III. Местоположение на инвестиционното предложение**

1. (Доп. - ДВ, бр. 3 от 2011 г.) План, карти и снимки, показващи границите на инвестиционното предложение, даващи информация за физическите, природните и антропогенните характеристики, както и за разположените в близост елементи от Националната екологична мрежа и най-близко разположените обекти, подлежащи на здравна защита, и отстоянията до тях.

Инвестиционното намерение ще се реализира в ПИ с идентификатор 18174.60.357, УПИ IV-60.357, кв.3, м.“Спорното“, с.Гурмазово, община Божурище – ( виж приложената скица)



Местоположение на бъдещия тръбен кладенец

**2. Съществуващите ползватели на земи и приспособяването им към площадката или трасето на обекта на инвестиционното предложение и бъдещи планирани ползватели на земи.**

Имотите около площадката са застроени с промишлени и складови стопанства и ново строителство

**3. Зониране или земеползване съобразно одобрени планове.**

**4. (Доп. - ДВ, бр. 3 от 2011 г.) Чувствителни територии, в т. ч. чувствителни зони, уязвими зони, защитени зони, санитарно-охранителни зони около водоизточниците и съоръженията за питейно-битово водоснабдяване и около водоизточниците на минерални води, използвани за лечебни, профилактични, питейни и хигиенни нужди и др.; Национална екологична мрежа.**

НЯМА Чувствителни територии, в т. ч. чувствителни зони, уязвими зони, защитени зони, санитарно-охранителни зони около водоизточниците и съоръженията за питейно-битово водоснабдяване и около водоизточниците на минерални води, използвани за лечебни, профилактични, питейни и хигиенни нужди и др.; Национална екологична мрежа.

**4а. (Нова - ДВ, бр. 3 от 2006 г.) Качеството и регенеративната способност на природните ресурси.**

Водите от Тръбния кладенец ще се използват само за напояване на тревните площи, измиване на площадки и агрегати на „Център за инсталация и сервизно обслужване на хладилни агрегати и средства за мобилен температурен контрол с офисна и складова част, КПП и дизел-генератор с общо ЗП -

1085,21кв.м. и РЗП - 1388,93кв.м.“в: ПИ с идентификатор 18174.60.357, УПИ IV-60.357, кв.3, м.“Спорното“, с.Гурмазово, община Божурище

**5. Подробна информация за всички разгледани алтернативи за местоположение.**

Тръбния кладенец ще бъде изграден в зелените площи на имота.

**IV. Характеристики на потенциалното въздействие (кратко описание на възможните въздействия вследствие на реализацията на инвестиционното предложение):**

**Площадката - предмет на реализиране на Инвестиционното предложение и прилежащите му целево проучени територии не попадат в границите на никоя от защитени територии на община Божурище.**

**-Вероятност, интензивност, комплексност на въздействието.**

Вероятността от поява на неблагоприятни въздействия върху компонентите и факторите на околната среда и човешкото здраве се определя като малка, с ниска интензивност и без комплексност, имайки в предвид характера на терена, неговото разположение и наличието на установени регулативни практики за контрол на планираните дейности.

**-Очакваното настъпване, продължителността, честотата и обратимостта на въздействието**

***По време на строителството***

Въздействието по време на строителството ще настъпи със започване етапа на строителство – т.е. откриването на строителната линия с Протокол Образец2 и ще завърши с приключване на строителните работи.

Продължителността е ограничена за времето на строителство, но не повече от 12 месеца, за какъвто период е предвидено изграждането на обекта.

Въздействието е обратимо и ще приключи с края на строителството.

***По време на експлоатация* □**

***Върху работниците*** Възможно е инцидентно отрицателно въздействие само при неспазване безопасните условия на труд и правилна ***експлоатация.*** □

Въздействие върху хората и тяхното здраве, земеползването, материалните активи, атмосферния въздух, атмосферата, водите, почвата, земните недра, ландшафта, природните обекти, минералното разнообразие, биологичното разнообразие и неговите елементи и защитените територии на единични и групови недвижими културни ценности, както и очакваното въздействие от естествени и антропогенни вещества и процеси, различните видове отпадъци и техните местонахождения, рисковите енергийни източници - шумове, вибрации, радиации, както и някои генетично модифицирани организми.

**Степен и пространствен обхват на въздействието върху биологичното разнообразие и неговите елементи/флората и фауната Флора.**

Обхват на въздействието върху растителен свят - *локален в рамките на обекта.*

**Фауна.** Обхват на въздействието върху фауната - локален в обхвата на строителната площадка и в близост до обекта. По време на експлоатацията не се очаква.

**. Степен и пространствен обхват на въздействието върху недвижимите културни ценности, както и очакваното въздействие от естествени и антропогенни фактори**

Очаква се локален обхват на въздействие при строителството в случай на археологическа находка.

Не се очаква въздействие по време на експлоатацията.

**Въздействие върху елементи от Националната екологична мрежа, включително на разположените в близост до обекта на инвестиционното предложение.**

Инвестиционното предложение не засяга обекти от



Националната екологична мрежа, а именно защитени територии по смисъла на Закона за защитените територии (ЗЗТ) и защитени зони от мрежата „Натура 2000“, определени съгласно ЗБР.

Най-близко разположените защитени зони са BG0000113 „Витоша“ за опазване на дивите птици, обявена със Заповед No PД-763/28 10 2008 г. на министъра на околната среда и водите (ДВ, бр. 99/2008 г.), изменена и допълнена със Заповед No PД-271/31.03.2021г. на министъра на околната среда и водите (ДВ, бр.41/2021г.), с която се обявява и за опазване на природните местообитания и на дивата флора и фауна, намиращи се на повече от 10км южно от имота.

Вид на въздействието (пряко, непряко, вторично, кумулативно, краткотрайно, средно- и дълготрайно, постоянно и временно, положително и отрицателно).

**ВРЕМЕННО**

Обхват на въздействието - географски район; засегнато население; населени места (наименование, вид - град, село, курортно селище, брой жители и др.)

**Района на община Божурище**

Вероятност на поява на въздействието. МИНИМАЛНА

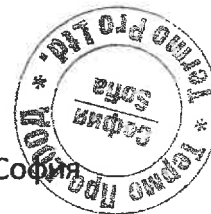
Трансграничен характер на въздействията.

Инвестиционното предложение не засяга обекти с трансграничен характер

Дал информацията

УПРАВИТЕЛ:

„ТЕРМО ПРО“ ЕООД, гр.София



Анатоли Иванов Атанасов - управител

СЛУЖБА ПО ГЕОДЕЗИЯ, КАРТОГРАФИЯ И КАДАСТЪР - СОФИЙСКА ОБЛАСТ

1818. кв. "ПАВЛОВО", Ул. "МУСАЛА" №1, 02/8-88394; 9556187.  
sofia.oblast@cadastre.bg, БУЛСТАТ:130362903

**СКИЦА НА ПОЗЕМЛЕН ИМОТ**  
**№ 15-934474-15.10.2019 г.**

Поземлен имот с идентификатор **18174.60.357**

С. Гурмазово, общ. Божурище, обл. София

По кадастралната карта и кадастралните регистри, одобрени със Заповед РД-18-24/28.03.2016 г.  
на **ИЗПЪЛНИТЕЛЕН ДИРЕКТОР НА АГКК**

Последно изменение със заповед: **няма издадена заповед за изменение в ККР**

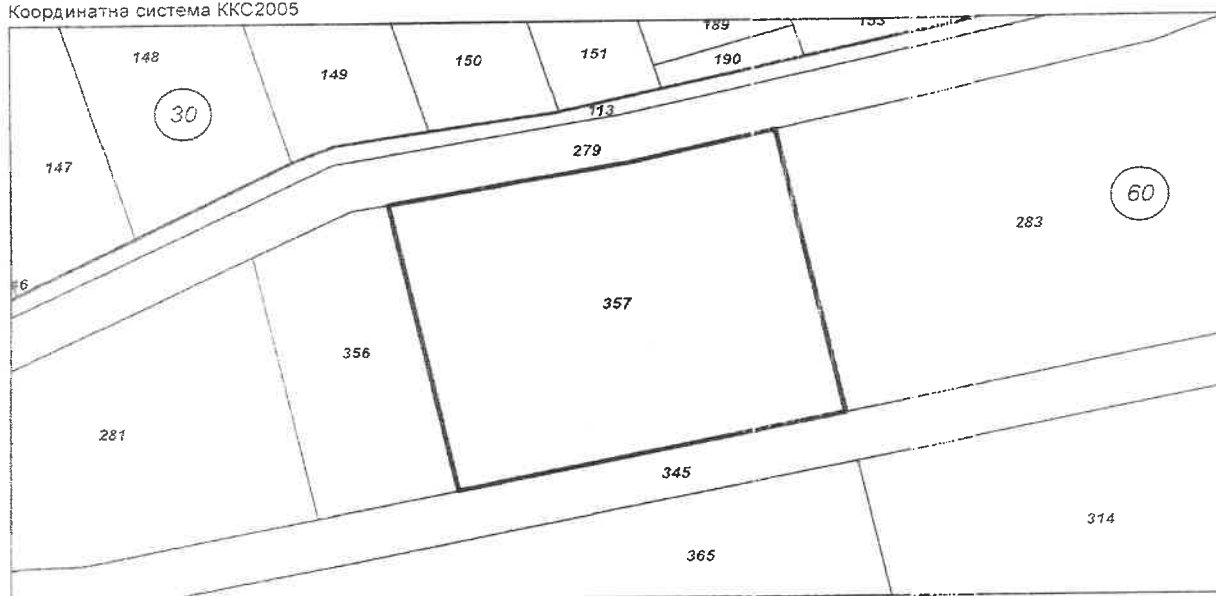
Адрес на поземления имот: **с. Гурмазово, местност СПОРНОТО**

Площ: **10000 кв.м**

Трайно предназначение на територията: **Урбанизирана**

Начин на трайно ползване: **За друг вид производствен, складов обект**

Координатна система ККС2005



М 1:2000

Предходен идентификатор: **18174.60.282**

Номер по предходен план: **60.357, квартал: 3, парцел: IV**

Съседни: **18174.60.356, 18174.60.345, 18174.60.283, 18174.60.279**

Собственици:

1. **175358705, "ТЕРМО ПРО" ЕООД**

Няма данни за идеалните части

Нотариален акт № 188 том VII рег. 2059 дело 9821 от 30.09.2019г. издаден от Служба по вписванията  
гр.Сливница

Носители на други вещни права:

**няма данни**

Скица № **15-934474-15.10.2019 г.** издадена въз основа на  
документ с входящ № **01-456726-10.10.2019 г.**

*[Signature]*  
Инж. Юлия Благоева/